

## Betonnen kasseien – kleigrond



<b>Toepassing</b>	Terras, looppaden
<b>Belastingsgraad</b>	Buiten, lichte belasting
<b>Bodem</b>	Kleigrond

*In de praktijk kunnen details afwijken, deze werkomschrijving is dan ook een richtlijn. Voor project-specifieke adviezen neem contact met ons op.  
Op dit advies zijn geen reclamaties mogelijk.*

<b>Benodigde materialen</b>	<ul style="list-style-type: none"> <li>• <a href="#">Varistone Stabimix</a> of</li> <li>• <a href="#">Varistone Z PU</a></li> <li>• <a href="#">Varistone Rubber trekker</a></li> <li>• <a href="#">Varistone Kokos bezem</a></li> <li>• <a href="#">Varistone Seal tack</a></li> <li>• <a href="#">Varistone Instrooizand</a></li> <li>• <a href="#">Varistone Rugvulling</a></li> </ul>	
-----------------------------	---	--



**VARISTONE®**

GRONDSOORTENKAART

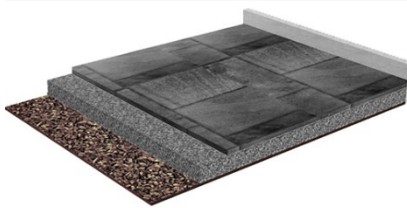


### Stap 1: De ondergrond

Een goede ondergrond zorgt ervoor dat uw terras of tuinpad niet gaat verzakken. De ondergrond, de toepassing en het type bestrating zijn belangrijk om de fundering te kunnen bepalen. Ook zijn de keuze voor onderbouw, afwatering en voegmortel afhankelijk van de grondsoort.

In Nederland kennen wij verschillende soorten bodems:

- Zandgrond is de meest ideale bouwgrond, het is goed waterdoorlatend en stevig.
- Klei en leem zijn minder waterdoorlatende ondergronden en verzakken eerder dan zandgrond. Het creëren van goede afwateringsmogelijkheden en een stevige fundering zijn aan te raden.
- Veengrond is slappe grond, verzakkingen zijn nagenoeg niet te voorkomen



### Stap 2: Sterke fundering leggen

Goed straatwerk begint bij een sterke fundering om nazakken tot een minimum te beperken. De ondergrond, type bestrating en belasting bepalen de fundering. Een laag van gebroken puin of steenslag op de bodem is een goede fundering voor de volgende stabilisatie laag.



### Stap 3: Zandbed maken

Uitgraven tot 30 cm onder maaiveld, afhankelijk van de steen- of tegeldikte opvullen met 22 à 26 cm ophoogzand en aftrillen met een zware triller.



**VARISTONE®**

### Afschot voor goede afwatering

Om te voorkomen dat er water op je terras blijft staan na een regenbui, is het verstandig om het terras een beetje af te laten lopen.

Daarom is het belangrijk om een afschot te maken. Dat is een lichte helling, zodat het water weg kan lopen. Deze dient ongeveer 1,5% te zijn. De tuinzijde moet dus lager liggen dan de zijde bij het huis.

Je kunt dit doen door met een waterpas en een rechte lat af te tekenen op de houten paaltjes. Begin met het paaltje dat het dichtst bij het huis staat en plaats het koordje op de juiste hoogte.

### TIP

Leg de terrastegels ook hoger dan de tuin, zodat vuilwater bij de tegels wegblijft.



### Dilatatievoegen aanbrengen

Om werking van de tegels op te vangen dient men voldoende dilatatievoegen aan te brengen. Dit zijn bewegingsvoegen rondom terras en langs vaste obstakels om schade, veroorzaakt door warmte en kou, te beperken.

Dilatatievoegen dienen te worden afgekit met [Varistone Sealtack](#), eventueel afgestrooid met [Varistone Instrooizand](#) en voorzien van [rugvulling](#) onder in de voeg.

Situering en noodzaak van dilatatievoegen dient per project te worden bekeken.



### Stap 4: Betonnen kasseien leggen

Onder de hamer straten geeft altijd een goed resultaat. De kasseien worden dan op de juiste hoogte gestraat. Het corrigeren door extra hard te slaan is een onjuiste methode. Er ontstaan dan vaak beschadigingen aan de steen.

Tril de betonnen kasseien af met een roller trilplaat of plaats een rubber mat tussen de kasseien en de trilplaat om beschadiging te voorkomen. Volg altijd het advies van de fabrikant.

### Stap 5: Betonnen kasseien voegen

Voor het voegen van betonnen kasseien adviseren wij Varistone Z PU.

Varistone Z PU is een hoogwaardige voegmortel op basis van een polyurethaanhars. Varistone Z PU is



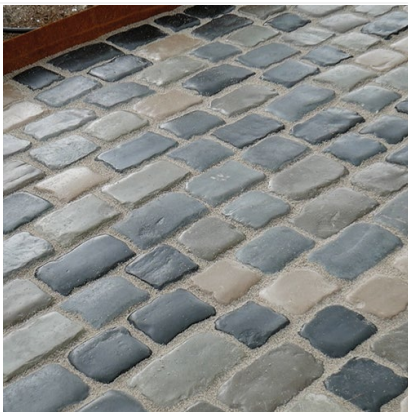
**VARISTONE®**



waterdoorlatend en geschikt voor lichte tot middelzware verkeersbelasting. De minimale voegbreedte moet 5 mm zijn, de minimale voegdiepte 30 mm.

#### **Algemene werkwijze Varistone Z PU**

- Oppervlak goed voornatten.
- Meng de inhoud van de emmer met de inhoud van de bijgeleverde flacon met een mixer met roerpaddel tot een homogeen mengsel is ontstaan.
- Giet het mengsel vervolgens over in een nieuwe emmer en meng opnieuw.
- Verdeel de inhoud over het vooraf natgemaakte oppervlak met behulp van een rubber trekker tot de voegen volledig gevuld zijn.
- Verdichten/aandrukken van de verse voegmortel, zal in een dichtere en sterkere voeg resulteren.
- Het is belangrijk bij het invoegen dat de mortel in beweging wordt gehouden en niet te lang op één plaats blijft liggen.
- Direct na het inwerken van de mortel het oppervlak diagonaal navegen met een schone, zachte bezem totdat alle resten mortel zijn verwijderd.



#### **Stap 7: Terras in gebruik nemen**

Zorg ervoor dat het terras na het voegen voor minimaal 24 uur beschermd blijft tegen vorst en/of neerslag. Dit kan namelijk schade veroorzaken aan de voegen. Na 72 uur is het oppervlak begaanbaar en na 7 dagen volledig belastbaar.